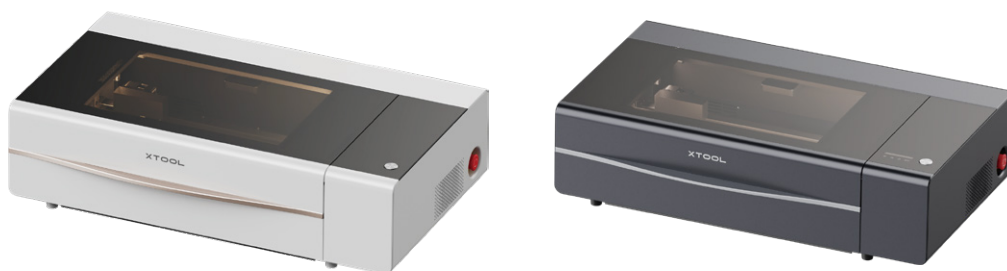


XTOOL | P2S

Manual de referência rápida





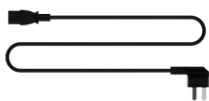
O xTool P2S oferece duas opções de cores. Este manual do utilizador utiliza a versão preto para ilustração.

Lista de itens	01
Abra a caixa de papelão e retire todos os objetos	01
Conheça a sua xTool P2S	04
Preparativos	05
Utilizar xTool P2S	11
Compreenda o indicador e o ecrã	12
Use os pinos do material	13
Limpe o ventilador	14
Limpe as telas de filtro	15

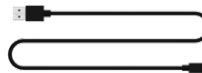
Lista de itens



xTool P2S



Cabo de alimentação



Cabo USB (tipo C)



Chave



Componentes do tubo de escape de fumo



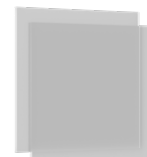
Anticongelamento



Funil



Tília 3 mm



Acrílico transparente



Chave de fenda



Chave hexagonal



Pino do material



Parafuso M3*6
(peças sobresselentes)



Parafuso M3*22
(peça sobressalente)



Guia de auto-verificação



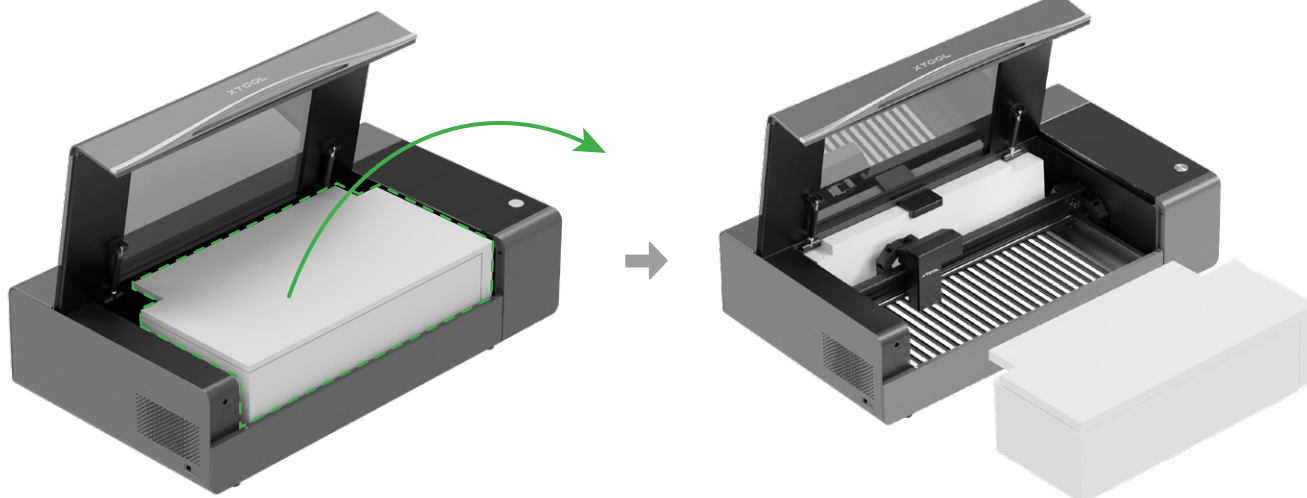
Manual de referência
rápida



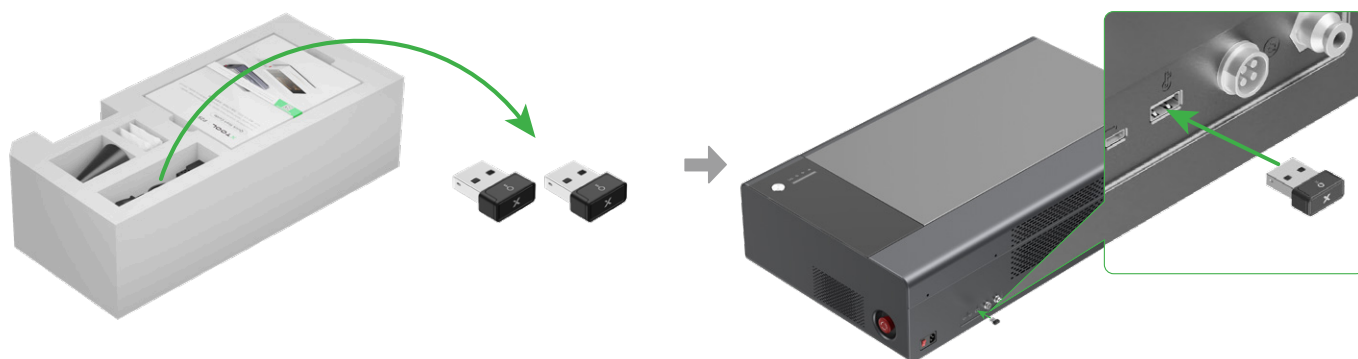
Instruções de
segurança

Abra a caixa de papelão e retire todos os objetos

1 Abra a tampa e retire os objetos



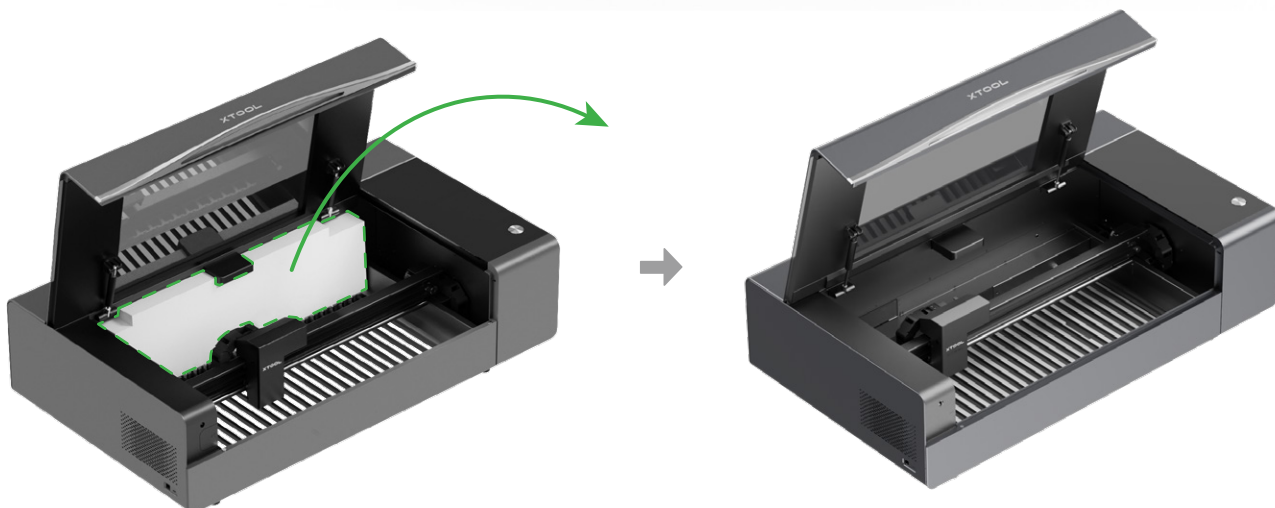
2 Retirar as chaves e introduzir uma delas na máquina.



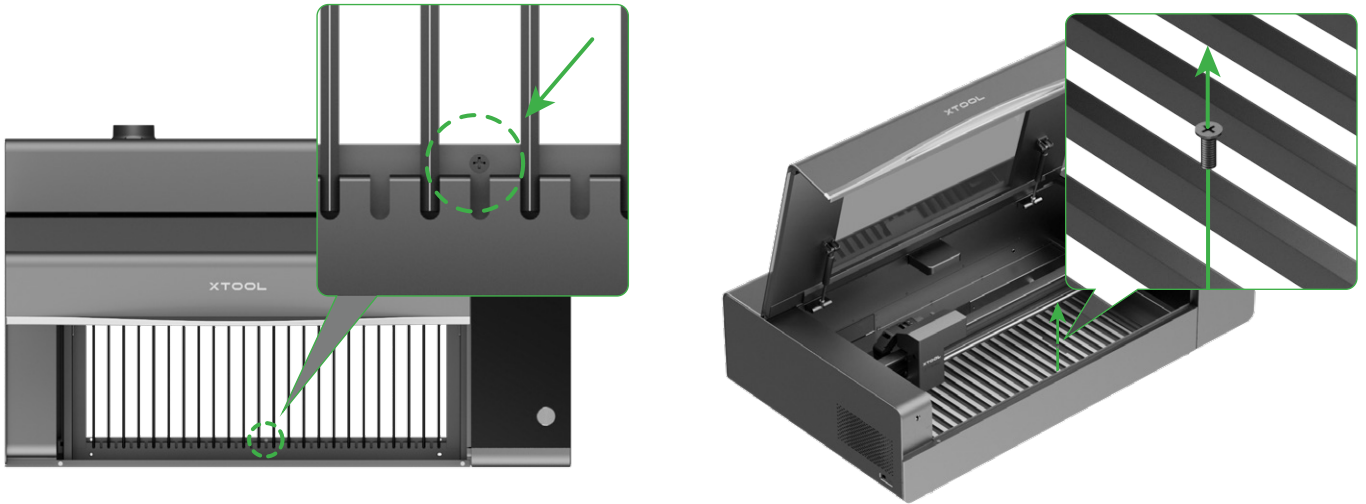
3 Remova os parafusos de pioletar e suportes nas extremidades esquerda e direita do trilho guia do eixo x



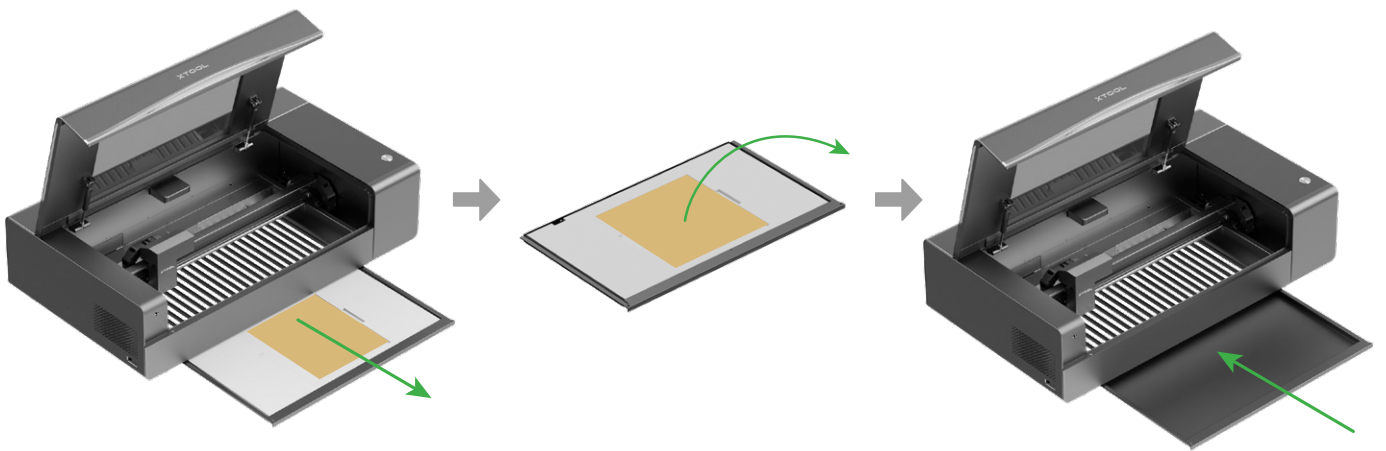
4 Mova o trilho guia do eixo x para a frente e retire a espuma



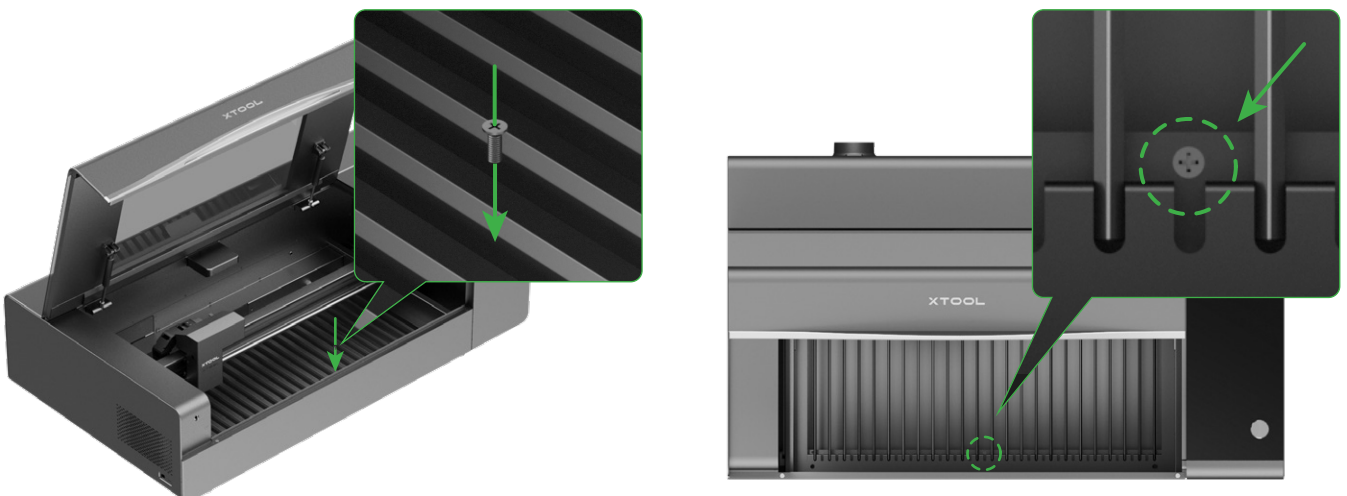
5 Desaperte o parafuso que fixa a placa base



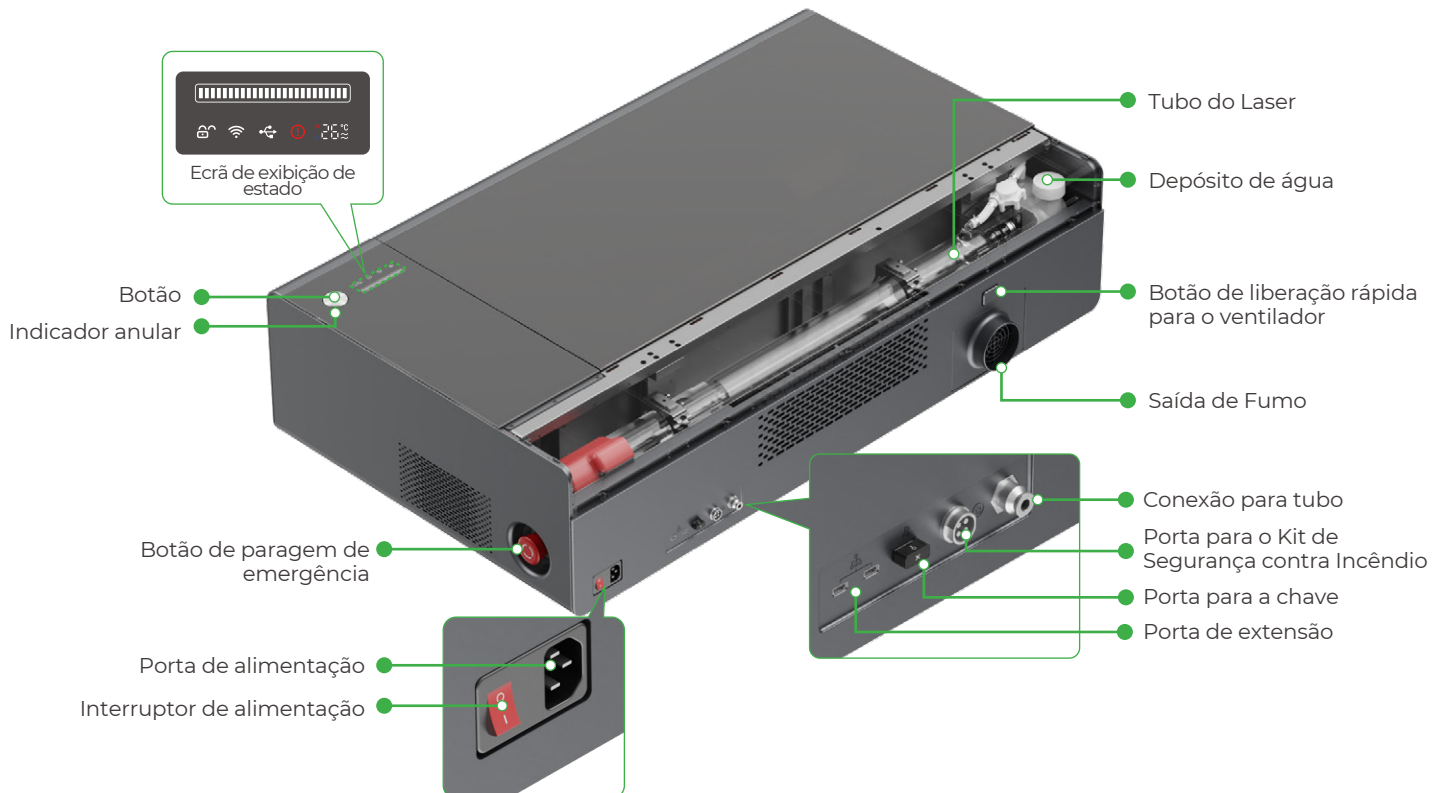
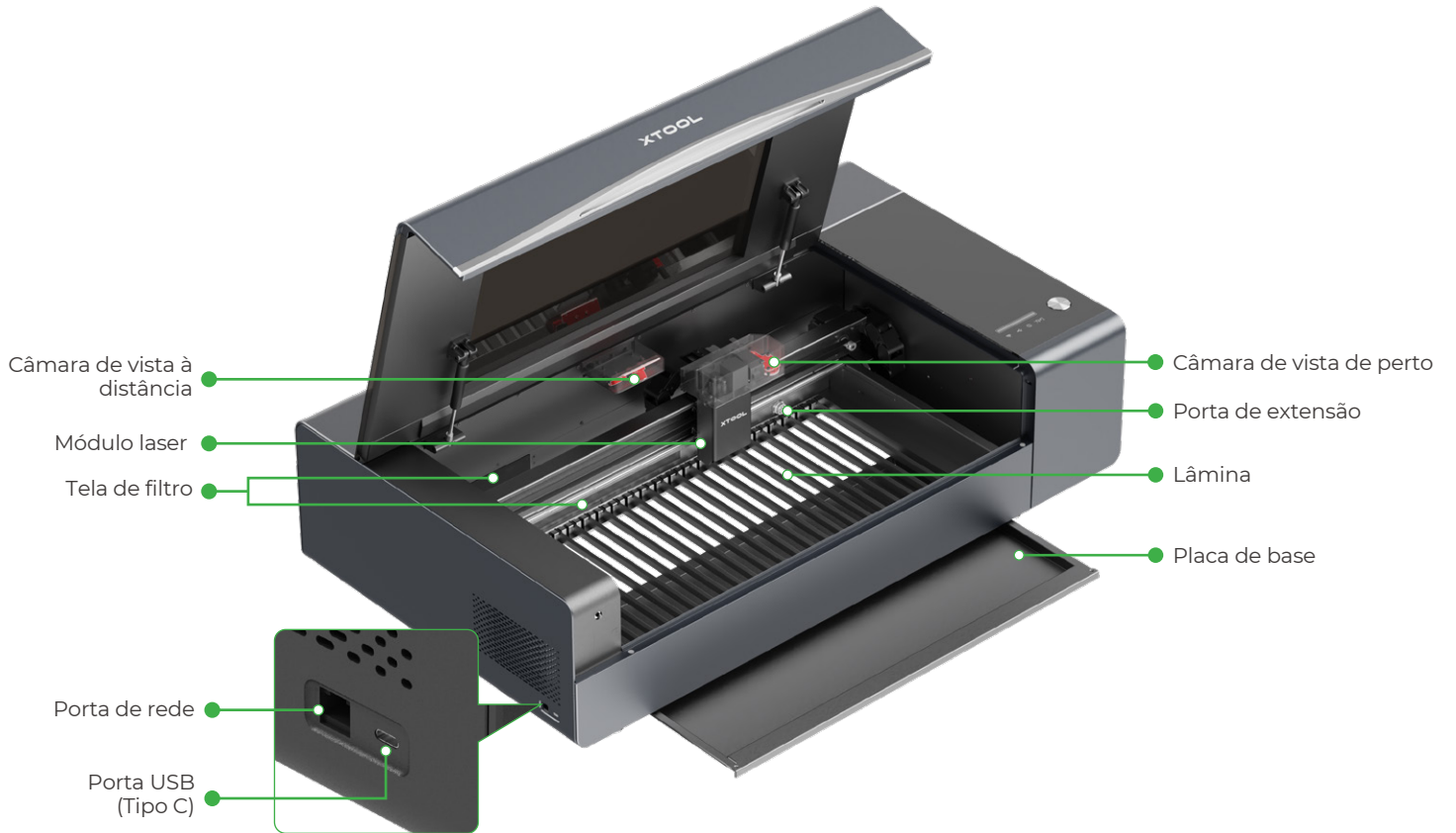
6 Retire a espuma e as placas de acrílico e coloque a placa base de volta na máquina



7 Aperte o parafuso que fixa a placa base



Conheça a sua xTool P2S



Preparativos



Não conecte a máquina à fonte de alimentação até que seja instruído a fazê-lo.

- 1** Verifique a caixa da máquina. Se estiver severamente danificado, não use a máquina e entre em contato com os serviços pós-venda da xTool.



- 2** Remova o adesivo e vire o interruptor de emergência para redefini-lo.



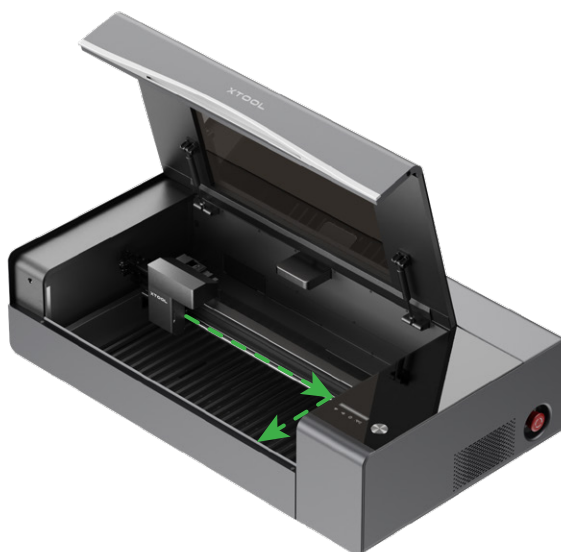
3 Verifique a chave de controle de acesso. Certifique-se de que está inserida no lugar.



<https://support.xtool.com/article/1367>

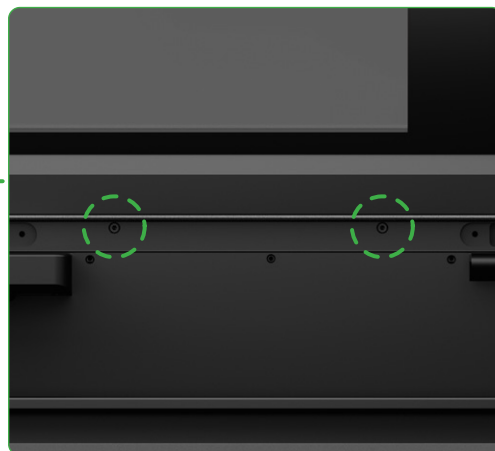
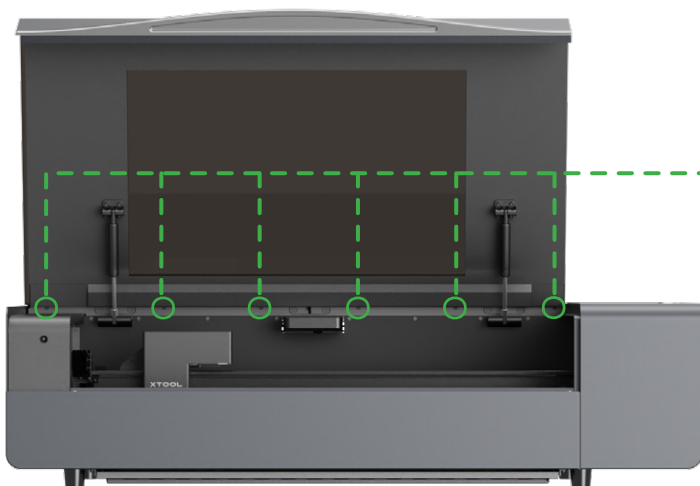
Esta chave pode funcionar tanto como uma chave de controle de acesso quanto como um conector de intertravamento. Vá para <https://support.xtool.com/article/1367> para aprender mais.

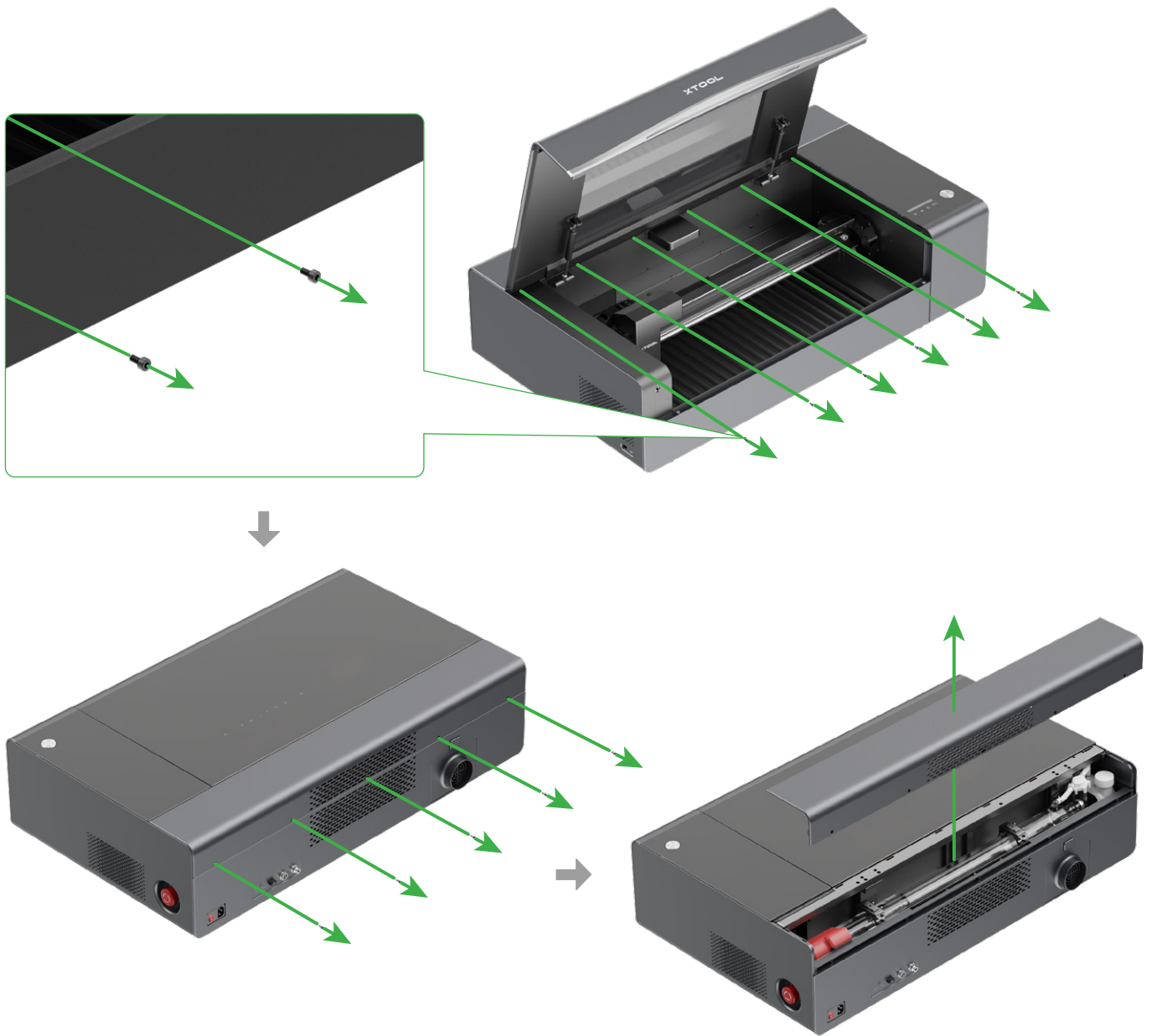
4 Mova manualmente o módulo laser para verificar se ele pode se mover corretamente. Se não puder, não use a máquina e entre em contato com os serviços pós-venda da xTool.



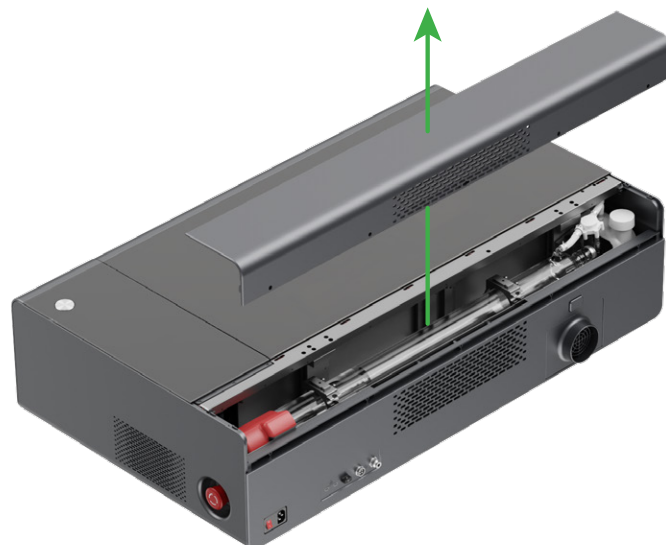
5 Verifique o tubo do laser. Se estiver rachado ou danificado, não use a máquina e entre em contato com o serviço pós-venda da xTool.

(1) Desaparafuse os parafusos que fixam a tampa traseira e remova-a





(2) Verifique se o tubo do laser está rachado ou danificado



6 Encha o tanque de água com anticongelamento.



Você precisa preparar um copo medidor para medir a água purificada.



Se você não conseguir encontrar um copo medidor em casa, pode armazenar o anticongelante restante em outro recipiente e usar a garrafa do anticongelante para medir a água purificada.



- Determine primeiro o volume do anticongelante a ser usado de acordo com a temperatura mínima anual em sua região.
- Certifique-se de usar água purificada para preparar o anticongelante. A água da torneira contém impurezas e alvejanete, o que pode causar muitas bolhas, afetando o funcionamento do tubo de laser e até mesmo danificando o tubo de laser.
- Você precisa encher o tanque de água duas vezes. Siga rigorosamente as etapas para encher o tanque de água, usando o volume recomendado de anticongelante e evitando transbordamento.

(1) Determinar os volumes de anticongelante e de água purificada a utilizar

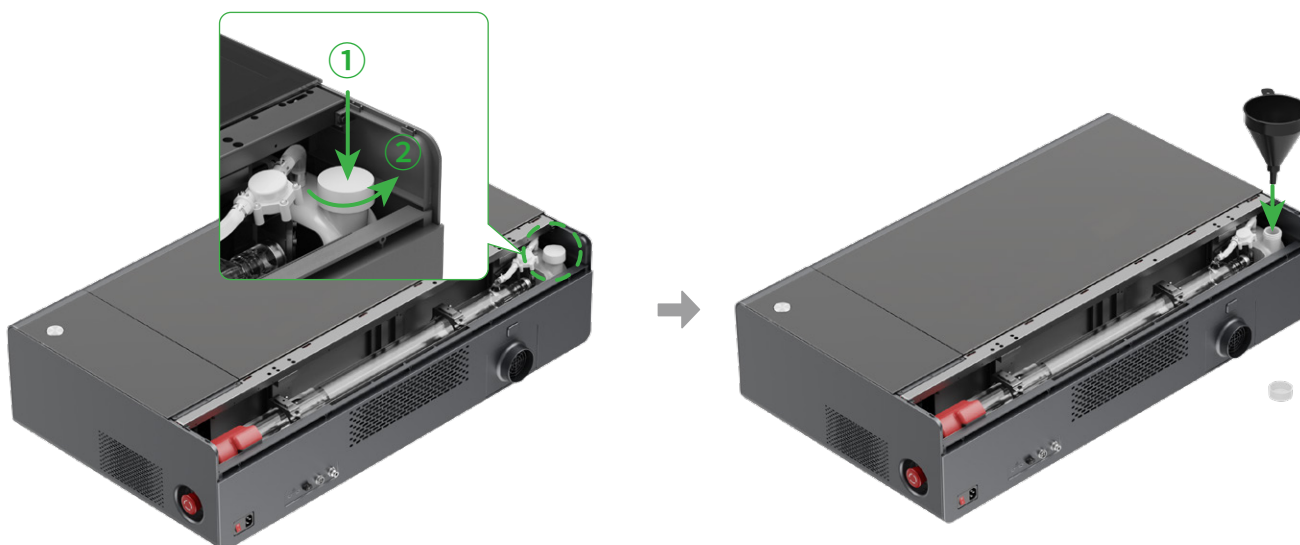
- Se a temperatura anual mais baixa na sua região for $> 0^{\circ}\text{C}$

Temperatura anual mais baixa na sua região ($^{\circ}\text{C}$)	Concentração (%)	Primeiro enchimento		Segundo enchimento
		Anticongelante (ml)	Água purificada (ml)	Água purificada (ml)
$T > 0$	0	0	1100	300

- Se a temperatura anual mais baixa na sua região for $\leq 0^{\circ}\text{C}$

Temperatura anual mais baixa na sua região ($^{\circ}\text{C}$)	Concentração (%)	Primeiro enchimento		Segundo enchimento
		Anticongelante (ml)	Água purificada (ml)	Água purificada (ml)
$-10 \leq T \leq 0$	20	280	820	300
$-20 \leq T \leq -10$	35	490	610	300
$-30 \leq T \leq -20$	45	630	470	300
$-40 \leq T \leq -30$	50	700	400	300
$-50 \leq T \leq -40$	60	840	260	300

(2) Abrir a tampa do reservatório de água e introduzir o funil na abertura

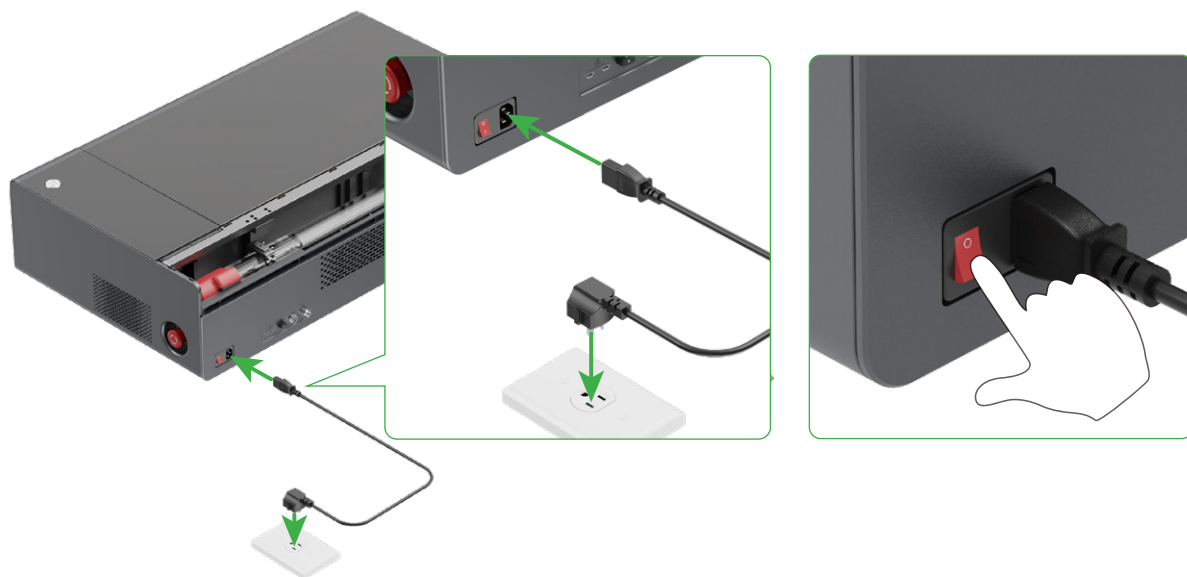


(3) Efetuar o primeiro enchimento

Deite o volume necessário de anticongelante no depósito de água e, em seguida, deite lentamente a água purificada necessária. Observar o nível da água durante o enchimento para evitar o transbordo.

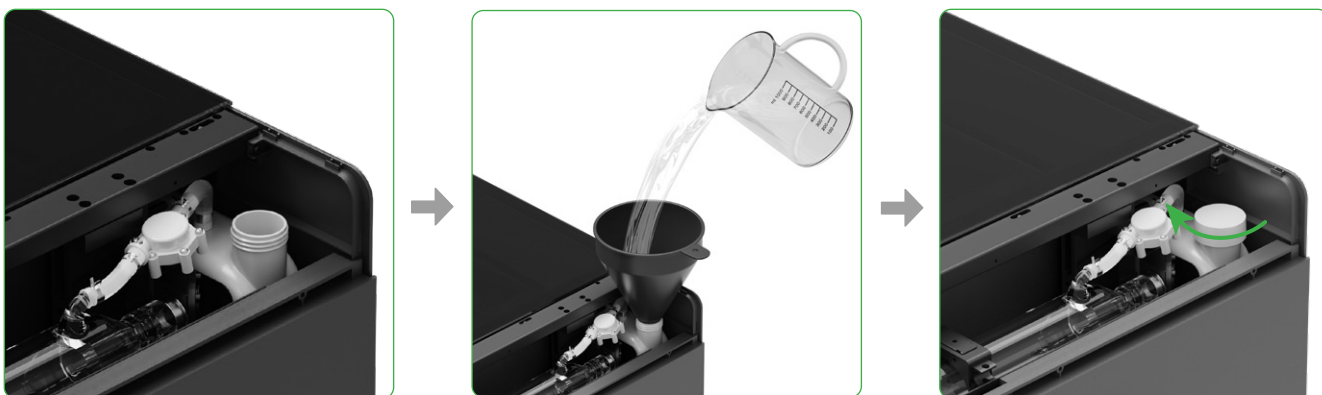


(4) Ligar a máquina a uma fonte de alimentação e ligar a máquina

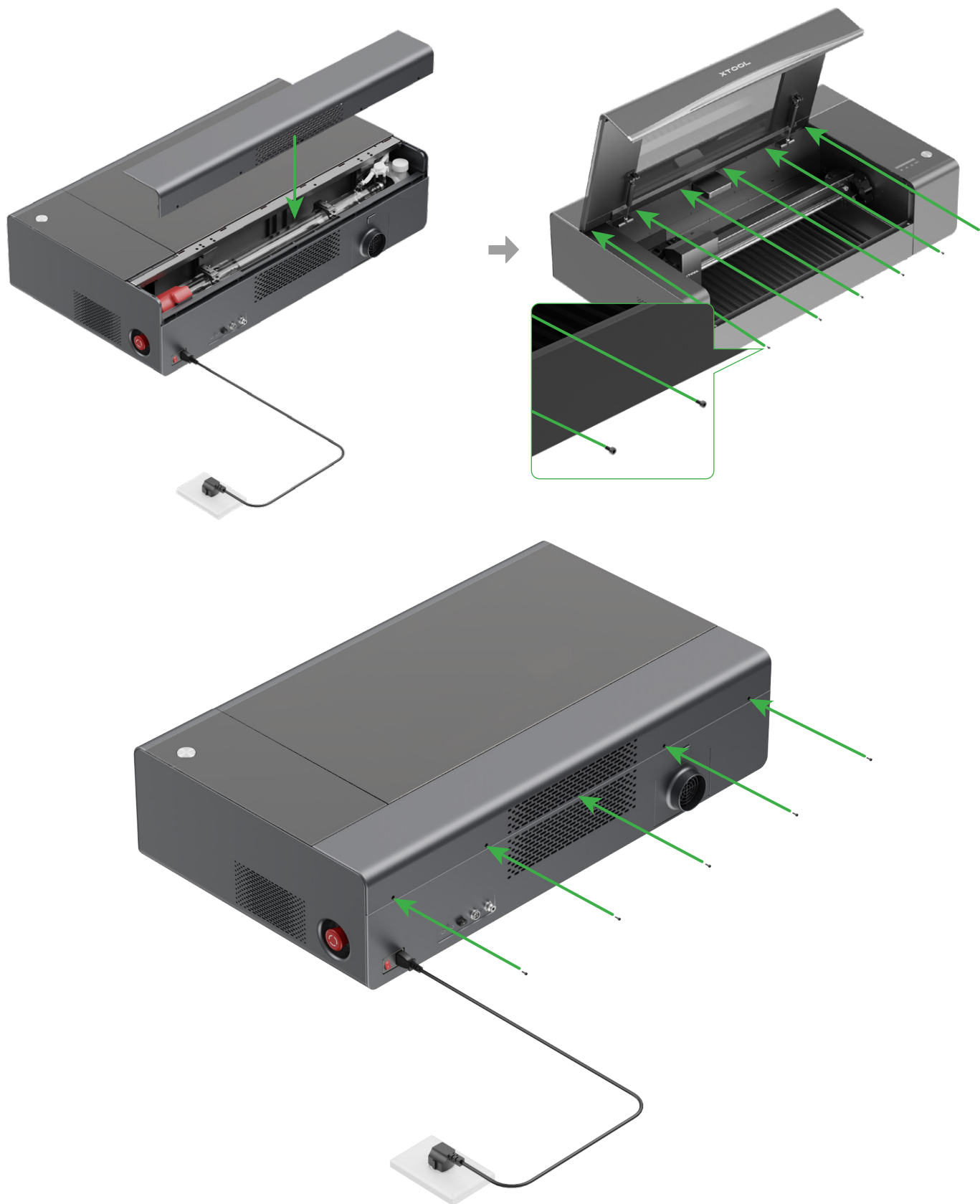


(5) Completar o segundo enchimento

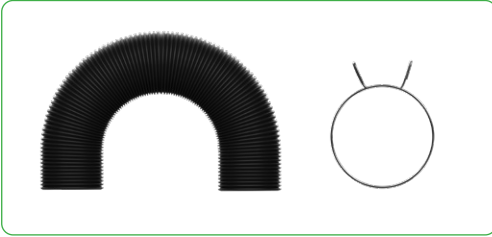
Aguardar 30s para que o nível de água desça no reservatório de água, deitar a água purificada necessária e, em seguida, fechar a tampa do reservatório de água. Observar o nível da água durante o enchimento para evitar o transbordo.



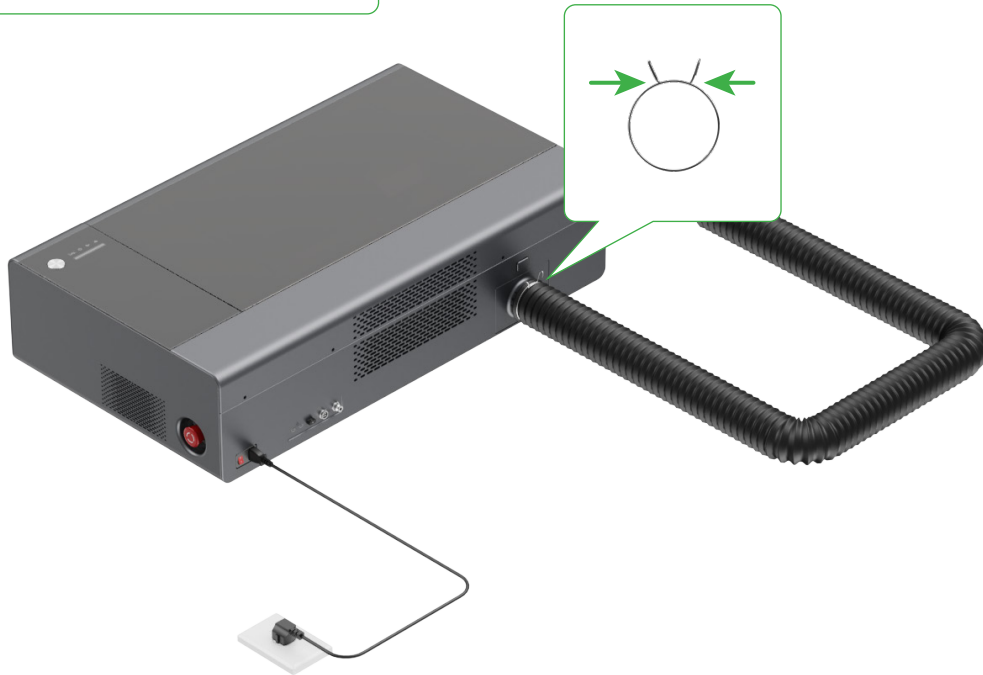
(6) Voltar a colocar a tampa traseira na máquina e apertar os parafusos



7 Instalar o tubo de exaustão de fumos.

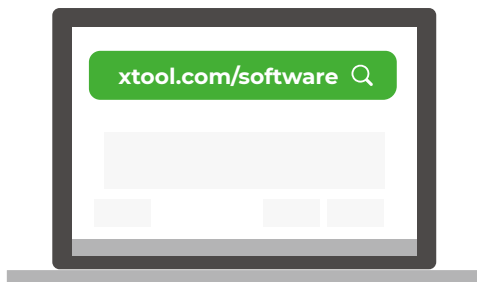


Se tiver adquirido um purificador de fumo, siga as instruções para o ligar ao xTool P2S.



Utilizar xTool P2S

Carregar e instalar xTool Creative Space (XCS)

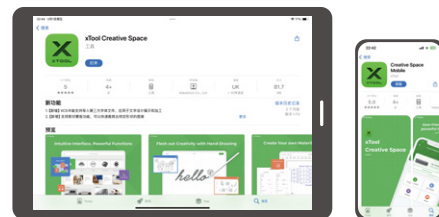


App Store



Google Play

xTool Creative Space



Para detalhes sobre como usar o software para operar xTool P2S, escaneie o código QR ou visite <https://support.xtool.com/product/4>.

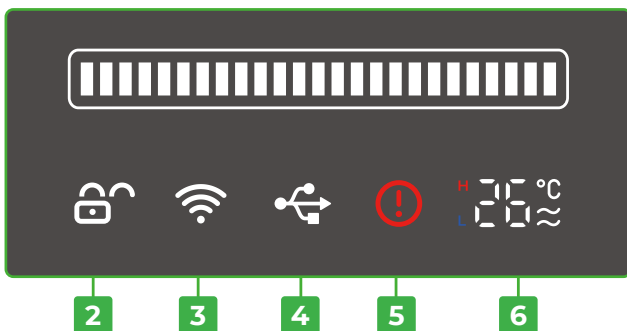


<https://support.xtool.com/product/4>

Compreenda o indicador e o ecrã

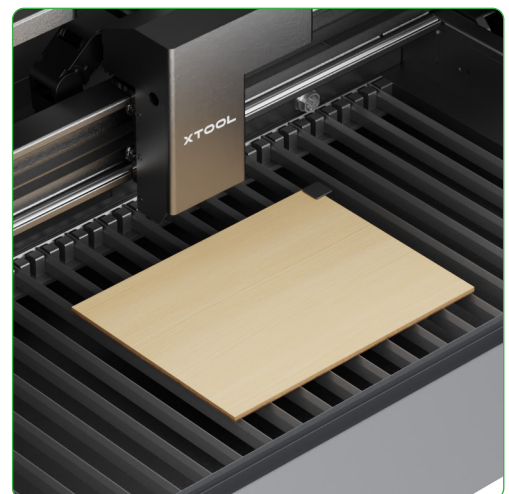
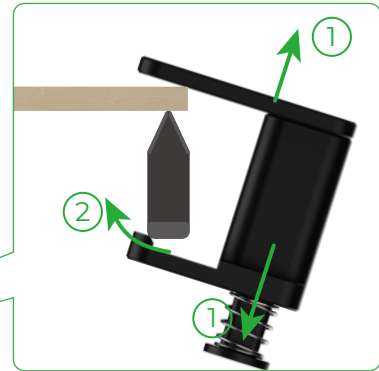
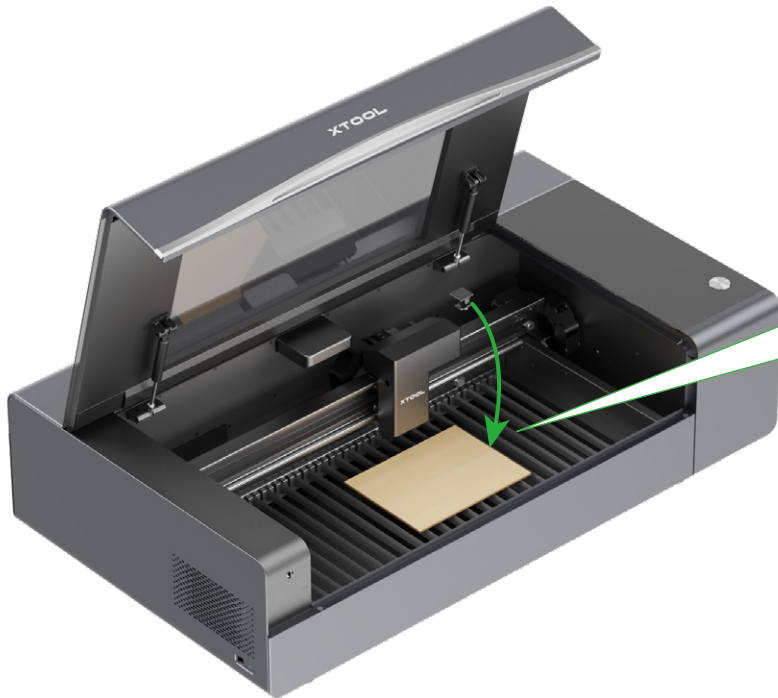
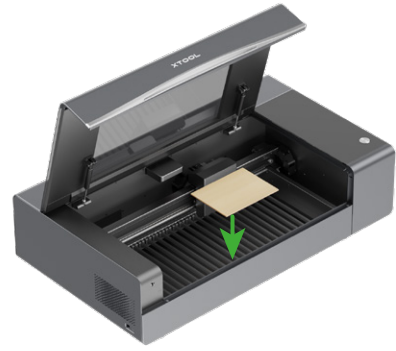
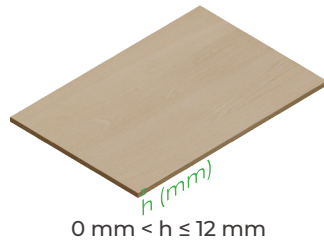
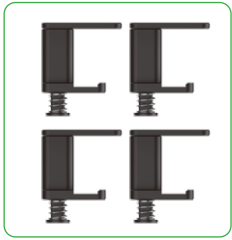
Indicador anular	Ecrã	Dispositivo
Branco intermitente	/	Início
Branco contínuo	Apresenta a temperatura e o estado bloqueado/desbloqueado da tampa	Em espera, não conectado
Branco contínuo	Apresenta o ícone do modo de conexão	Em espera, conectado
Verde intermitente	/	Em suspensão
Azul intermitente e depois azul contínuo	/	Pronto para funcionar
Azul contínuo	A barra de progresso pisca e move-se	Realizando uma tarefa
Azul contínuo	A barra de progresso deixa de se mover	Tarefa em pausa
Verde contínuo	/	Tarefa terminada
Branco contínuo	/	Tarefa cancelada
Roxo contínuo	/	Atualização do firmware
Vermelho contínuo	Indicador de erro aceso	Ocorrência de exceções
/	H ou L aceso(s)	Alarme de temperatura do líquido H: Temperatura demasiado elevada L: Temperatura demasiado baixa
Azul intermitente	/	Calibração ou reconhecimento de imagem
Vermelho contínuo	/	A calibração ou o reconhecimento falharam. Pode abrir e depois fechar a tampa ou usar o XCS para voltar a colocar o dispositivo no modo standby.
Amarelo contínuo	/	Aguardando a configuração da rede AP. Você Pode manter pressionado o botão no xTool P2S durante 5 segundos para iniciar a configuração da rede AP. Se nenhuma rede for definida em 2 minutos, o dispositivo volta ao estado de standby. Nome do ponto de acesso do AP: XTOOL-P2S-últimos 6 dígitos do endereço MAC

Nota: "/" indica que não existem alterações de estado.



1. Barra de progresso
2. Tampa bloqueada / desbloqueada
Não abra a tampa à força quando esta estiver bloqueada. Pode premir o botão no xTool P2S para a desbloquear antes de a abrir.
3. Conectado através de Wi-Fi
4. Conectado através de cabo USB
5. Ocorrência de exceções
6. Temperatura do líquido
Temperatura demasiado elevada
Temperatura demasiado baixa

Use os pinos do material



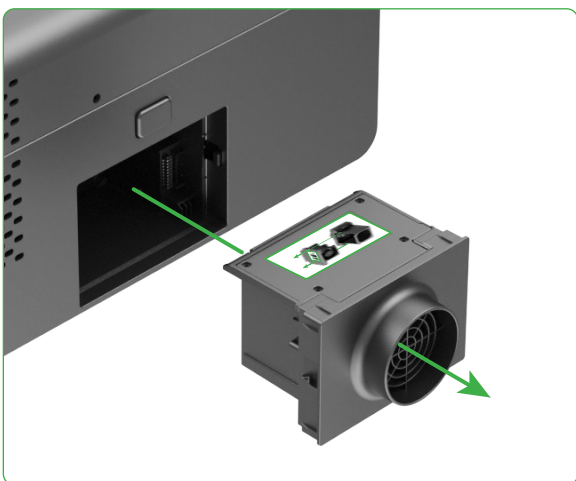
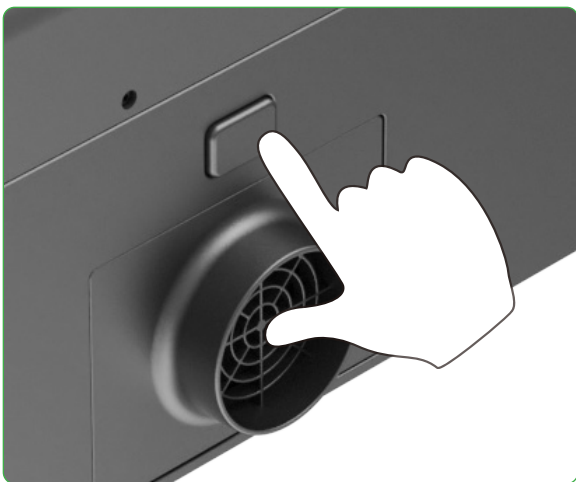
Encaixe os outros três pinos do material da mesma maneira.

Limpe o ventilador

- 1 Desligue a máquina e quaisquer acessórios conectados a ela.



- 2 Pressione o botão de liberação rápida para remover o ventilador da máquina.



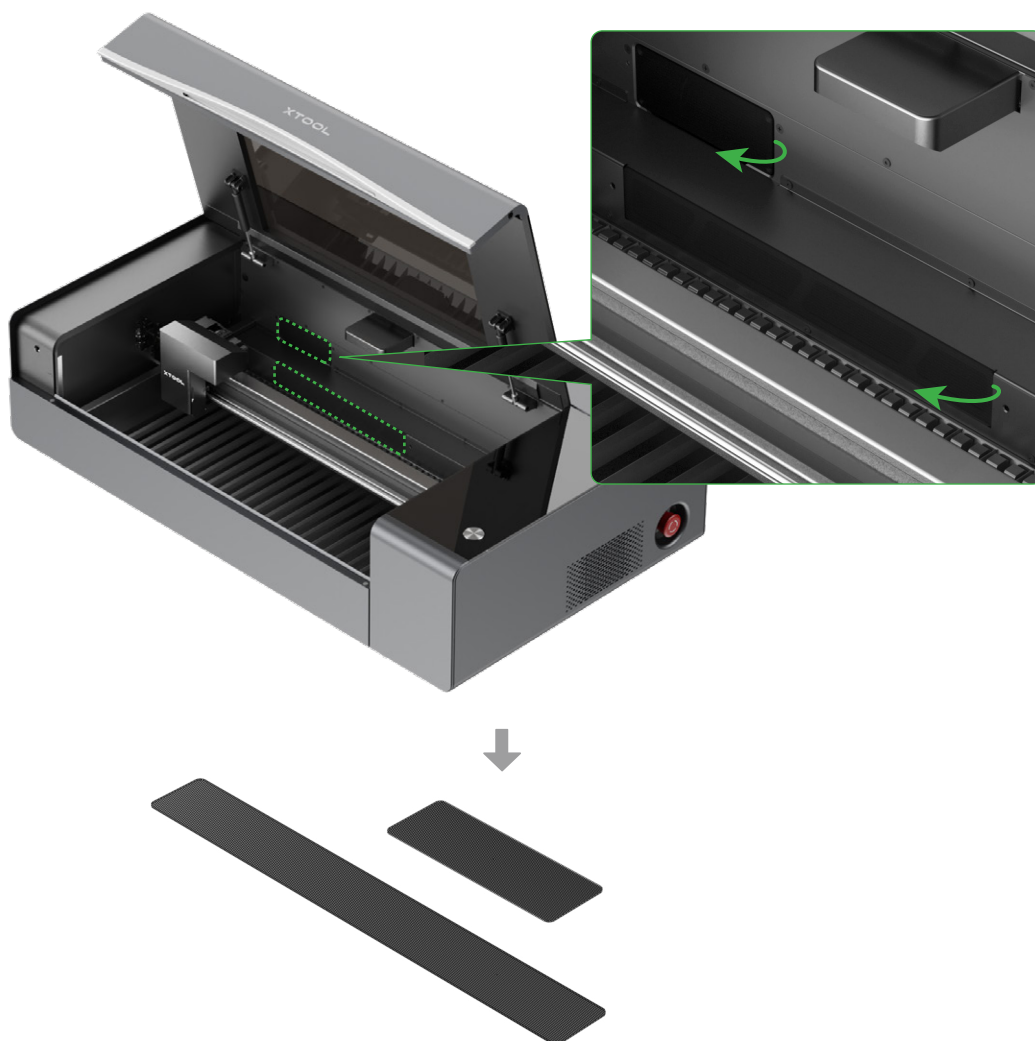
- 3 Limpe as pás do ventilador com um lenço ou cotonete umedecido com água limpa ou álcool. Em seguida, instale o ventilador de volta na máquina.

Limpe as telas de filtro

- 1 Desligue a máquina e quaisquer acessórios conectados a ela.



- 2 Remova as telas de filtro da máquina.



- 3 Limpe as telas de filtro com um lenço ou cotonete umedecido com água limpa ou álcool. Em seguida, instale-as de volta na máquina.

XTOOL